

DK

GB

DE

FR

Bedienungsanleitung

Nesbo Wildkrautbürste

Typ UK 125

Verkaufsnachweis.....	3
EU-Konformitätserklärung	5
Allgemeines	6
Einführung	8
Handhabung	9
Einstellung	10
Täglicher Gebrauch	12
Täglicher Gebrauch/Lagerung.....	15
Wartung	16
Kennzeichnung.....	17
Service- und Reklamationsbestimmungen	18

Nesbo A/S
Daniavej 31
DK-9550 Mariager

Tel. +45 9858 4400
www.nesbo.dk



DE Verkaufsnachweis

Nesbo stellt hochwertige Maschinen für professionelle Anwender her.
Auf unsere Maschinen wird ein 12-monatiges Reklamationsrecht ab Kaufdatum auf Material- und Herstellungsfehler gewährt.
Teile, auf die dies zutrifft, werden von der Nesbo a/s ohne Berechnung ersetzt.
Folgeschäden und Verschleißteile werden nicht ersetzt.

Voraussetzung für die Bearbeitung von Reklamationen ist, dass diese Ingebrauchnahmeregistrierung an die Nesbo a/s gesendet wurde.

Dies kann auf unserer Website www.nesbo.dk

oder durch Ausfüllen und Einsenden/Scannen des Coupons hierunter erfolgen:

Nesbo A/S
Daniavej 31
DK-9550 Mariager
nesbo@nesbo.dk

ZUR BEACHTUNG:

Um das Reklamationsrecht aufrechtzuerhalten, ist es Aufgabe des Fachhändlers, die Ingebrauchnahmeregistrierung hierunter spätestens einen Monat nach Lieferung an den Käufer auszufüllen und einzusenden.

Verkaufsnachweis:

Maschinennummer

Modell

Lieferdatum

Endverbraucher

Adresse

Vertriebspartner

EU-Konformitätserklärung

Hersteller: Nesbo a/s
Daniavej 31, DK-9550 Mariager
Telefon: +45 9858 4400

erklärt hiermit, dass

Maschine: Nesbo _____
Maschinennr.: _____
Datum: _____

in Übereinstimmung mit der

Richtlinie 2006/42/EG des Europäischen Parlaments und des Rates vom 17. Juni 2006 zur Angleichung der Rechts- und Verwaltungsvorschriften der Mitgliedstaaten für Maschinen hergestellt wurde.

Unterschrift:  _____

**Nesbo Wildkrautbürste
Typ UK 125**

Wir beglückwünschen Sie zu Ihrer neuen Nesbo- Wildkrautbürste.



Vor Inbetriebnahme

Bitte vor Gebrauch der Maschine die Bedienungsanleitung gründlich lesen.

Wenden Sie sich im Zweifelsfall an den Händler.

Lesen Sie bitte auch die Bedienungsanleitung des Motors, die der Maschine beigelegt ist.

In der Bedienungsanleitung wird mehrmals auf die Bedienungsanleitung des Motors verwiesen, die eine illustrierte Ersatzteilliste enthält.

Bei Reparatur oder Auswechseln von Ersatzteilen für den Motor wenden Sie sich bitte an den Importeur oder Händler des entsprechenden Motors.

Verwenden Sie nur Originalersatzteile für die Wildkrautbürste. Originale Ersatzteile können Sie bei Ihrem Händler oder direkt bei Nesbo a/s bestellen.

Sicherheitsvorschriften

In der Bedienungsanleitung werden folgende Sicherheitsvorschriften verwendet:



WARNHINWEIS

Personenschaden/Lebensgefahr

Eine Anwendungssituation technischen Charakters oder Ähnliches, die zu Personenschäden oder Lebensgefahr führen kann.



VORSICHT

Schäden an Maschine oder Zubehör

Eine Anwendungssituation technischen Charakters oder Ähnliches, die zu Sachschäden an der Maschine oder am Zubehör führen kann



ZUR BEACHTUNG

Wichtige Information

Eine Anwendungssituation technischen Charakters oder Ähnliches, die besonders wichtig ist.

Niemals zulassen, dass:

- unerfahrene Personen oder Kinder die Maschine benutzen
- die Maschine ohne die angebrachten Sicherheitseinrichtungen angewendet wird
- sich Personen im definierten Arbeitsbereich der Maschine aufhalten
- Einstellungen/Justierungen an der Maschine ausgeführt werden, während der Motor läuft

Stets dafür sorgen, dass:

- Bolzen und Muttern festgezogen sind, sie werden nach 15 Stunden Betriebszeit und danach regelmäßig überprüft
- Sie mit der Wildkrautkehrmaschine vertraut sind
- sich Kinder, Helfer und andere Personen während des Betriebs nicht im Arbeitsbereich der Maschine aufhalten
- unmittelbar nachdem der Motor gestartet und Gas/Drehzahl geregelt wurden, am Handgriff festgehalten wird

Die Nesbo-Wildkrautbürste Typ UK 125 ist eine von Hand bediente Maschine zur Bekämpfung von Unkraut zwischen Platten, an Bordsteinen, Asphaltkanten und Ähnlichem. Die Maschine darf nicht für andere Zwecke verwendet werden.

Soll die Maschine für anderes verwendet werden, wenden Sie sich bitte an die Nesbo a/s.

Montageanleitung

Die UK 125 wird fertig montiert geliefert.
Der Motor ist mit 0,6 Liter Motoröl aufgefüllt.

Die Nesbo-Wildkrautbürste lässt sich am einfachsten über kurze Abstände ziehen/schieben und versetzen, wenn sie in der Stellung auf dem Untergrund ruht, in der sie arbeitet.



ZUR BEACHTUNG

Wichtige Information

In Situationen, bei denen die Maschine angehoben werden muss, ist äußerste Vorsicht walten zu lassen. Hebevorgänge der UK 125 von Hand sind stets von zwei erwachsenen Personen auszuführen.



WARNHINWEIS

Personenschaden/Lebensgefahr

Beim Anheben der UK 125 von Hand ist die Berührung mit den Bürsten zu vermeiden.

Kranverladung

Beim Anheben der UK 125 mit Hilfe eines Krans, ist die Maschine auf folgende Weise anzuheben:

- Die Hebevorrichtung ist an der Hebeöse vor dem Motor zu befestigen.



WARNHINWEIS

Personenschaden/Lebensgefahr

Beim Anheben der UK 125 mit Kran müssen Personen einen Abstand von min. 2 m zur Maschine einhalten.

Handgriff

Die Höhe des Handgriff wird vom Benutzer eingestellt, indem die beiden Spanner an der Seite unter dem Handgriff gelöst werden und der Handgriff angehoben oder abgesenkt wird, wonach sie erneut festgezogen werden.

Ziehen/schieben Sie die UK 125 etwas vor und zurück, um zu beurteilen, ob die Einstellung passend ist.



Einstellen des Bürstendrucks

Die Gewichtsverteilung über der Radachse lässt sich durch Verschieben des Achsbeschlags in den länglichen Befestigungslöchern verändern, wodurch der Bürstendruck eingestellt wird. Außerdem wird der Bürstendruck justiert, indem der Benutzer den Handgriff anhebt oder herunterdrückt.

Einstellung des Bürstenkegels

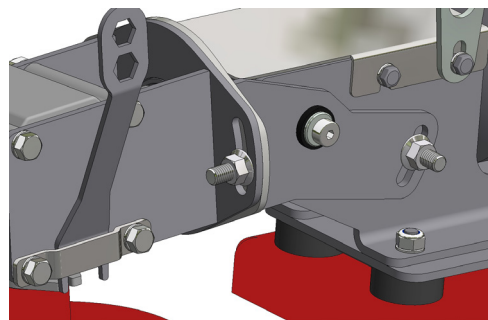
Der Bürstenkegel kann seitlich sowie nach oben und unten eingestellt werden.

So wird sichergestellt, dass das Unkraut in die gewünschte Richtung ausgeworfen wird.

Der Bürstenkegel wird nach oben und unten justiert, indem die Flanschmutter an der Seite des Kippbeschlags mit dem mitgelieferten Schlüssel gelöst und der Bürstenkegel in die gewünschte Stellung nach oben oder unten gekippt wird. Die Flanschmutter danach wieder festziehen.

Der Bürstenkegel wird seitlich eingestellt, indem die Flanschmuttern an den Seiten des Getriebebeschlags mit dem mitgelieferten Schlüssel gelöst und der Getriebebeschlag mit dem Bürstenkegel in die gewünschte Stellung gedreht wird.

Die Flanschmuttern wieder festziehen.



Einstellung des Motors

Es wird auf die Bedienungsanleitung für den Motor verwiesen.



WARNHINWEIS

Personenschaden/Lebensgefahr

Die Maschine niemals einstellen, während der Motor läuft.

Im schlimmsten Fall können die Bürsten auf den Erdboden treffen, und die Maschine kann unkontrolliert zu fahren beginnen.



ZUR BEACHTUNG

Wichtige Information

Die Drehzahl des Motors wird am Gasregler eingestellt, der an der Bedienungseinheit des Handgriffs montiert ist.

DE Täglicher Gebrauch

Start des Motors

Allgemein wird auf die Bedienungsanleitung des Motors verwiesen.

Die Bürsten werden von der Unterlage angehoben, bevor der Motor laut Anweisung des Herstellers gestartet wird.

Es ist wichtig, dass der Sicherheitsgriff ganz eingedrückt wird, da der Motor anderenfalls sofort stoppt.



WARNHINWEIS

Personenschaden/Lebensgefahr

Den Motor niemals anlassen, während die Maschine in einem geschlossenen Raum steht. Das Einatmen von Auspuffgasen ist lebensgefährlich.

Notschalter

Der Notschalter der Maschine besteht aus einem Totmannschalter, durch den der Motor beim Loslassen augenblicklich stoppt.



ZUR BEACHTUNG

Wichtige Information

Beide Hände bei der Bedienung der Wildkrautbürste benutzen.



WARNHINWEIS

Personenschaden/Lebensgefahr

Wenn der Motor gestartet wurde

Niemals in die Nähe der rotierenden Bürsten gelangen.

Direkt zum Bedienungsgriff gehen.



WARNHINWEIS

Personenschaden/Lebensgefahr

Vor Verlassen der Maschine den Motor abschalten

Die Maschine niemals verlassen, während der Motor läuft.



WARNHINWEIS

Personenschaden/Lebensgefahr

Niemals die rotierenden Bürsten berühren.



WARNHINWEIS

Personenschaden/Lebensgefahr

NIEMALS den Sicherheitsgriff blockieren, sodass der Motor weiterläuft, wenn der Handgriff losgelassen wird.

Beleuchtung/Sichtbarkeit

Die Maschine nur bei Tageslicht oder in Bereichen verwenden, in denen Beleuchtung und gute Sicht vorhanden sind.

Arbeitsbereich

Das Gelände, in dem die UK 125 verwendet werden kann, kann stark variieren.

Flache Gebiete sind ebenso möglich wie hügelige.

Bei der Verwendung in Gebieten mit großen Höhenunterschieden ist darauf zu achten, dass die Maschine nicht umkippt.

Brandgefahr

Bei der Arbeit auf hartem Untergrund, wie bspw. Gehwegplatten, können Funken entstehen. Achten Sie darauf, dass trockene Vegetation durch die Funken nicht entzündet.

DE Täglicher Gebrauch

Auswurf

Um das Herausschleudern von losen Steinen und anderen Gegenständen zu begrenzen, ist die Maschine mit zwei Gummiabdeckungen versehen. Hinten an der Maschinenkonsole befindet sich eine Gummiabdeckung, die den Benutzer gegen herausgeschleuderte Gegenstände schützt. Sie lässt sich seitlich so verstellen, dass sie den Benutzer bestmöglich schützt.

Vorn am Bürstenkegel befindet sich eine verstellbare Gummiabdeckung. Sie kann von der rechten Seite über die Vorderseite zur linken Seite sowie in der Höhe und im Winkel justiert werden.

Wenn die Gummiabdeckung verschlissen oder beschädigt ist, muss eine neue anhand der Ersatzteilliste bestellt werden.



WARNHINWEIS

Personenschaden/Lebensgefahr

Auswurf

Steine und andere harte Gegenstände, die mit hoher Geschwindigkeit herausgeschleudert werden, können Personen treffen und verletzen, die sich in der Nähe aufhalten.

Betriebsstopp

Folgendes ist zu tun, wenn der Motor oder der Kehrvorgang aussetzt:

Motor:

- Den Motor lt. Bedienungsanleitung (Motorhersteller) überprüfen. Kann der Motor weiterhin nicht gestartet werden, wenden Sie sich bitte an einen Fachhändler.

Übertragung:

- Wenn der Motor nicht die Ursache ist, kann sie im Winkelgetriebe oder der Kardanwelle gefunden werden. Wenden Sie sich an einen Fachhändler.

Auswechseln der Bürsten

9 St. werden auf gleiche Weise ausgewechselt:
Den Federsplint aus dem Sperrzapfen der Bürste ziehen.
Darauf achten, dass Scheiben und Federn nicht wegspringen.

Den Sperrzapfen aus dem Profilrohr und die Bürste nach unten aus dem Bürstenkegel ziehen. Eine neue Bürste in den Bürstenkegel einsetzen. Den Sperrzapfen durch die Bürste in das untere Loch des Bürstenprofils von der Ausschnittseite aus einsetzen, Scheiben und Druckfedern anbringen und mit dem Federsplint sichern. Mit dem mitgelieferten Schlüssel wird der Sperrzapfen aus dem Ausschnitt gekippt/gehoben und die Bürste wird in die obere Position im Bürstenprofil geführt.



Die Wildkrautbürste kann mit zwei verschiedenen Bürstenarten arbeiten: Flachstahlbürsten (Standard) und Drahtbürsten.
Wenn man von Flachstahlbürsten zu Drahtbürsten wechseln will, muss der M6x60 Maschinenbolzen unten am Bürstenprofil herausgeschraubt werden, ein neuer M6x40 Maschinenbolzen wird durch das andere Ø7-Loch des Bürstenprofils geschraubt, bevor die Bürste eingesetzt wird.

Bei Saisonende wird die Wildkrautbürste von Unkraut, Erde und ähnlichem gereinigt. Um die Rostbildung zu verhindern, werden bewegliche Teile mit Öl eingeschmiert (jedoch nicht der Motor).

Die Maschine wird an einem Ort mit geringer Luftfeuchtigkeit geschützt gegen Regen und Schnee gelagert.

Nachspannen

Bolzen und Muttern werden nach den ersten fünf Betriebsstunden und danach im Intervall von 15 Betriebsstunden festgezogen.

Schmieren

Nach jeweils 30 Betriebsstunden werden folgende Teile geschmiert:

- Räder und Kardanwelle.
- Die zwei Kippglieder zur Einstellung der Bürstenstellung werden nach jeweils 50 Betriebsstunden geschmiert. Außerdem, wenn die Maschine längere Zeit stillgestanden hat.

Wartung/Auswechseln

Stahlbürsten

Wenn die Stahlbürsten verschlissen sind, sind sie auszuwechseln. Neue Bürsten werden anhand der Ersatzteilliste bestellt. Bei der Montage neuer Bürsten ist der Punkt „Auswechseln der Bürsten“ unter „Täglicher Gebrauch“ zu befolgen.



WARNHINWEIS

Personenschaden/Lebensgefahr

Vor dem Auswechseln der Bürsten wird die Zündkerzenkappe von der Zündkerze abgenommen, sodass der Motor nicht starten kann.

Andere Teile

Beim Auswechseln der Kardanwelle und des Winkelgetriebes werden die „Montageanleitung“ und die dazugehörigen Zeichnungen befolgt.



WARNHINWEIS

Personenschaden/Lebensgefahr

Vor dem Auswechseln von Kardanwelle oder Winkelgetriebe wird die Zündkerzenkappe von der Zündkerze abgenommen, sodass der Motor nicht starten kann.

Wenden Sie sich an einen Fachhändler, wenn Sie Zweifel haben, wie die Maschine zu warten ist oder wie Teile auszuwechseln sind.

Die Maschine ist mit den hier unten gezeigten Schildern/Kennzeichen ausgestattet. Diese müssen an der Maschine montiert und sichtbar sein. Neue Schilder/Kennzeichen können bei einem Fachhändler bestellt werden.

Warnhinweis

Warnhinweis gegen jede Form des Kontakts mit den Stahlbürsten – egal, ob sie rotieren oder nicht.

Der Warnhinweis zeigt außerdem, dass der Bediener während des Betriebs die Handgriffe festhalten muss. Die Nothaltvorrichtung muss an einem Gurt an der Kleidung des Bedieners, Gürtel oder Ähnlichem befestigt sein.

Typenschild



Die Maschine ist mit einem Typenschild mit eingravierter Maschinenummer versehen. Die Maschinenummer kann der aktuellen Maschine eindeutig zugeordnet werden. Bei Angabe dieser Nummer kann die Nesbo a/s die Maschine jederzeit zurückverfolgen. Das Nummernschild gibt außerdem das Gewicht der Maschine in kg und den Leistungsbedarf in kW an.

Andere Kennzeichnungen

Die Maschine ist mit dem Logo und ähnlichem der Fabrik versehen.

Service

Es obliegt dem Fachhändler, die Maschine zu liefern (eventuell zu montieren) und in Betrieb zu nehmen, entweder durch Lieferung oder Inbetriebnahme. Außerdem hat er den Benutzer in den Gebrauch der Maschine einzuweisen (hierunter Festziehen der Bolzen und Muttern).

Ebenso hat der Händler dafür zu sorgen, dass dem Kunden die Bedienungsanleitung und die Ersatzteilliste ausgehändigt werden, und dass der Verkaufsnachweis korrekt ausgefüllt und innerhalb eines Monats ab Verkaufsdatum an Nesbo a/s gesendet wird.

Reklamation

Auf Nesbo-Maschinen wird ein 12-monatiges Reklamationsrecht ab Kaufdatum auf Material- und Herstellungsfehler gewährt. Diese Teile werden von der Nesbo a/s ohne Berechnung ersetzt. Folgeschäden und Verschleißteile werden nicht ersetzt.

Komponenten, die nicht von Nesbo hergestellt werden, sind in dem Maße vom Reklamationsrecht umfasst, in dem der Lieferant der entsprechenden Teile dies genehmigt.

Die Nesbo a/s behält sich das Recht vor, eine solche Reklamation an den entsprechenden Lieferanten weiterzureichen und keine Entscheidung zu treffen, bevor von diesem eine Antwort vorliegt.

Folgendes ist bei der Bearbeitung eines Reklamationsfalls einzuhalten:

- der Fall wird Nesbo vor Beginn mitgeteilt
- die Arbeitszeit wird mit Nesbo vereinbart und die Arbeiten werden von qualifiziertem Fachpersonal ausgeführt
- eventuelle Arbeitsvergütungen werden nur zum Nettopreis genehmigt

Eine zugesandte Rechnung über eine Reparatur, die Nesbo nicht genehmigt hat, wird nicht anerkannt.

Nach Anzeige einer Reklamation sendet Nesbo einen Reklamationsbericht zu, der korrekt auszufüllen und spätestens 8 Tage nach Abschluss der Reparatur an uns zurückzusenden ist.

Service- und Reklamationsbestimmungen

DE

Sofern Nesbo a/s dies verlangt, sind eventuell ausgewechselte Teile ebenfalls kostenfrei an das Werk zu senden, bevor die Reklamation abschließend bearbeitet werden kann.

Die Nesbo a/s entscheidet allein, inwieweit ein Teil ausgewechselt oder repariert wird.

Das Reklamationsrecht umfasst nicht:

- normaler Verschleiß oder fehlerhafte Anwendung der Maschine
- Schäden durch Zusammenstoß
- fehlende Einhaltung der technischen Spezifikationen des Produkts
- andere Verwendung des Produkts, als die in der Bedienungsanleitung beschriebene

Werden Änderungen am Produkt vorgenommen oder nicht originale Ersatzteile verwendet, entfällt jede Art des Reklamationsrechts.

Konstruktionsänderungen an zukünftigen Modellen können nicht für bereits vorhandene Maschinen gefordert werden.

Bei Reklamation

Die Reklamation erfolgt direkt an die Nesbo a/s.
Der Reklamationsbericht mit Angabe des Maschinentyps, der Produktionsnummer sowie des Lieferdatums ist auszufüllen und an Nesbo zu senden.

Bei Reklamationsanfragen für importierte Maschinen behalten wir uns das Recht vor, diese dem Hersteller vorzulegen, bevor Stellung bezüglich der Genehmigung der Reklamation bezogen wird.

Unsere Maschinen entsprechen der Qualitätskontrolle und EU-Maschinenrichtlinie. Wir bemühen uns, diese Anforderungen zu erfüllen und Maschinen höchster Qualität zu liefern.

Nesbo a/s



Copyright, Nesbo A/S ©
Daniavej 31
DK-9550 Mariager

